

ANTIKVARISK FÖRUNDERSÖKNING 2021

Malin Clarke

VARBERGS IDROTTSHALL

Varbergs kommun, Freden 1

RAPPORT KULTURMILJÖ HALLAND 2021:43



STIFTELSEN HALLANDS LÄNSMUSEER



Stiftelsen Hallands Läns museer, Kulturmiljö Halland

Uppdragsverksamheten, Halmstad 2021

Antikvarisk förundersökning 2021

Foto: Malin Clarke (film nr.

Grafisk form: Anders Andersson.

Layout: Malin Clarke

Kartor ur allmänt kartmaterial © Lantmäteriet

Diariernr nr 2021-256

INNEHÅLL

| | |
|---------------------------------------|----|
| Inledning | 4 |
| Uppdraget | 4 |
| Detaljplan | 4 |
| Befintliga skydd | 4 |
| Planerade åtgärder | 5 |
| Historik | 6 |
| Idrottslivets miljöer i Sverige | 6 |
| Varbergs idrottshall | 6 |
| Läge och omgivning | 9 |
| Exteriör | 10 |
| Interiör | 12 |
| Kulturhistoriska värden | 15 |
| Antikvariska rekommendationer | 16 |
| Generellt | 16 |
| Exteriör | 16 |
| Interiör | 16 |

INLEDNING

Uppdraget

Kulturmiljö Halland har fått i uppdrag av Varbergs kommun, Serviceförvaltningen, att göra en antikvarisk förundersökning av Varbergs idrottshall, inför kommande renovering av byggnaden. Den antikvariska förundersökningen har genomförts av Malin Clarke, bebyggelseantikvarie och certifierad sakkunnig avseende kulturvärden, Kulturmiljö Halland, under juni-juli 2021.

För att avgöra om en genomförd åtgärd uppfyller var-samhetskrav och förvanskingsförbud (PBL 8 kap, §§ 13, 17) måste åtgärden relateras till byggnadens skick före ändringen. Detta förutsätter att byggnaden finns dokumenterad före åtgärd. Följande antikvariska förundersökning syftar till att beskriva och precisera byggnadens kulturhistoriska värden samt ta fram rekommendationer inför kommande renovering. Förundersökningen kan ligga till grund för en kontrollplan för kulturvärden, enligt PBL 10 kap 7 §, 2–3, i samband

med byggskedet. Fokus i denna undersökning ligger främst på de delar av byggnaden som står inför renovering samt de delar som bedöms vara av kulturhistoriskt värde.

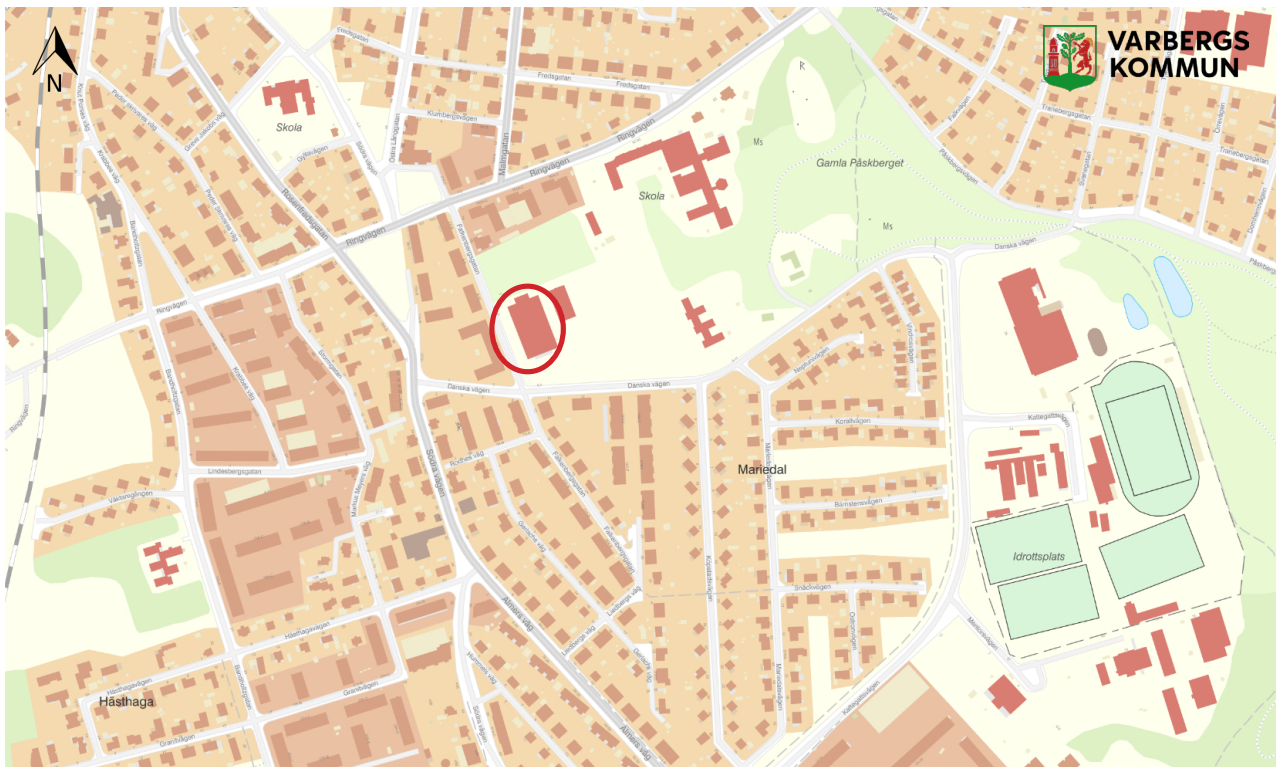
Detaljplan

Fastigheten omfattas av detaljplan upprättad och antagen 1951, där användningen anger område för allmänt ändamål.

Befintliga skydd

Idrottshallen ligger i ett område som pekats ut som kulturhistoriskt värdefullt i *Stadens karaktärer (4c Kvartären Freden, Lubben och Spiggen)*. Området karaktäriseras av bebyggelse från 1950- och 60-talen men utmärkande i miljön är även landområdet Freden med huvudbyggnad från 1800-talet.

I inventeringen över kulturhistoriskt värdefull bebyggelse i Varbergs kommun (2009) har byggnaden pekats ut som kulturhistoriskt värdefull klass B, vilket innebär att den bedöms vara av objektsvärde, av regionalt



Den aktuella byggnaden markerad med rött. Karta: Varbergs kommun.

intresse samt omistlig. Detta innebär att byggnaden omfattas av plan- och bygglagens krav på varsamhet (PBL 8 kap §17) samt förbud mot förvanskning (PBL 8 kap §13).

Planerade åtgärder

Idrottshallen ska renoveras exteriört. Det rostfria taket är svetsat i skarvarna och håller inte tätt. Fastighetsägaren önskar därför ersätta detta med annat takmaterial. Tegelfasadernas fogar är bitvis dåliga och behöver ses över, särskilt över fönstren. Det behöver finnas en plan för fortsatt underhåll eller utbyte av fönster. Det finns även önskemål om att sätta igen fönster.

Interiört finns önskemål om att byta golvmaterialet i den lilla gymnastiksalen samt bygga om en mindre del av läktaren till kioskutrymme.



Idrottshallens västra långsida.

HISTORIK

Idrottslivets miljöer i Sverige

De moderna formerna av idrott utvecklades utifrån från militärernas fysiska träning under 1800-talets mitt. Under 1800-talets andra hälft introducerades olika former av tävlingsidrotter och föreningar bildades. Parallellt med idrottstävlingarna förekom Linggymnastiken som till skillnad mot idrotten inte innehöll tävlingsmoment. I början låg fokus främst på utomhusidrotter. Under slutet av 1800-talet började särskilda platser för idrottsutövning att etableras och 1903 bildades Riksidrottsförbundet. På 1930-talet fick idrottsrörelsen ett allmänt genomslag och idrottshallar för inomhusidrott började anläggas. Genomslaget berodde bland annat på reglerade arbetstider och större välstånd vilket gav tid och möjligheter för en utökad fritid med tid för andra aktiviteter.

De första idrottshallarna uppfördes i regel av föreningar med ekonomiska bidrag från enskilda medlemmar samt AB Tipsjänst och i vissa fall med stöd från kommunerna. Nya tekniska innovationer möjliggjorde

hallbyggen med de stora öppna ytor som krävdes, samtidigt som centralvärmesystemen gav möjlighet till uppvärmning. Under 50- och 60-talen tog kommunerna över skötseln av idrottsanläggningarna och nya idrottsplatser och hallar uppfördes i kommunal regi. Efterhand utvecklades nya material och tekniker, som till exempel golvmattorna som blev vanliga på 50-talet. Under 60-talet blev det vanligare att placera idrottshallen i anslutning till en skola för att kombinera skolidrottens behov med föreningslivets. Hallar från denna tid byggdes oftast större med flera olika funktioner i samma byggnad.

Varbergs idrottshall

År 1954 invigdes en ny läroverksbyggnad i Varberg som var placerad i anslutning till landeriet Freden vid Påskberget. Läroverket var ritat av arkitekten Paul Hedqvist. Man hade planerat för en gymnastiksal i anslutning till läroverket, vilken inte beviljades tillstånd hos arbetsmarknadsstyrelsen. Några år senare, 1962, uppfördes istället en fristående idrottshall intill Falkenbergsgatan, i närheten av skolan. Idrottshallen byggdes i kommu-



Idrottshallen under uppbyggnad. Foto: Karl Fredrik Olsson/Hallands kulturhistoriska museum

nal regi och Paul Hedqvist fick uppdraget att utforma ritningarna. Paul Hedqvist var en framstående arkitekt inom funktionalismen som med sina byggnader framförallt kom att präglade Stockholms stadsbild. Han ritade ett stort antal skolor, men även badhus, kontor, bostadshus med mera. Hans byggnader karaktäriserades av rätvinklighet och kvadratiska proportioner i fasad- och fönsterindelning.

Idrottshallen uppfördes med stomme av armerad betong samt lättbetongblock. Arkitekturen var modernistisk med olika material och volymer som sammanfogades på ett effektivt vis. Fasaderna med fönsterband och rött tegel anslöt till det närliggande läroverket. Kring huvudentrén samt motsatt sida av byggnaden var fasaderna putsade i ljus puts med stora fönsterpartier. Långsidornas fasader murades upp i rött tegel med fönsterband bestående av vita träfönster. Entrépartiet fick glasade dörrpartier med ett lutande kopparklätt skärmtak. På fasaden till vänster om entrén placerades ett konstverk, en relief med idrottsstema av Bertil Lundgren. Taket fick en originell utformning där sidopartierna lutade inåt och mittdel över själva idrotts-

hallen utformades som ett uppstickande sadeltak. I ritningarna anges moderna och delvis exklusiva material så som vinyl, koppar, teak, linoleum. Det verkar som om arkitektens förslag aldrig genomfördes fullt ut, istället ersattes vissa teakinklädda partier av omålad furu. Ritningarna anger att hallen skulle få papptak med takavvattning och kantbleck av kopparplåt. Vilket material taket tillslut fick är inte utrett.

Hallen byggdes för att inrymma flera funktioner, bland annat idrottshall, mindre gymnastiksal och bowlingbanor.

Idrottshallen har sedan byggnadstiden genomgått fasadförändringar. 1985 kläddes putsen kring entrén in med mineritskivor och de stora fönsterpartierna ersattes av tre mindre partier i brun eloxerad aluminium. Även entrédörrarna ersattes av eloxerade aluminiumportar. På den nordvästra fasaden har ett garage samt ett fläktrum med fasad av mineritskivor byggts till under 2000-talet. Interiört har ytskikt renoverats och bytts ut efterhand.



Färdigställandet. Foto: Varbergs tidning/Hallands kulturhistoriska museum



Belysningen av Bertil Lundgrens konstverk justeras. Foto: Hallandsposten/Hallands kulturhistoriska museum

VARBERGS IDROTTSHALL



Flygbild över idrottshallen och området runtomkring, tagen 1984. Här har byggnaden tak av rostfritt stål. Foto: Börje Forsäter/Hallands kulturhistoriska museum

BESKRIVNING

Läge och omgivning

Varbergs idrottshall ligger söder om centrala Varberg, intill området Mariedal. Nordväst om idrottshallen ligger landeriet Freden med tillhörande park från 1800-talet. Området runt idrottshallen har ett enhetligt uttryck och präglas av efterkrigstidens bebyggelse. Nordväst om idrottshallen och landeriet ligger Påskbergsskolan, tidigare läroverket; en skolanläggning med flera byggnadsvolymer i rött tegel. Intill Danska vägen, Falkenbergsgatan och Ringvägen ligger grupper av lamellhus som är uppförda enligt tidens ideal med hus i park samt grupper av enbostadshus från samma tidsperiod. Intill idrottshallen ligger även en mindre idrottshallsbyggnad som tillkommit senare, men anpassats till omgivningen i sin utformning.



Landeriet Freden ligger nordväst om idrottshallen.



En öppen gräsplan skiljer idrottshallen från den intilliggande Påskbergsskolans område.

Exteriör

Idrottshallen är placerad längs Falkenbergsgatan med huvudentrén mot Danska vägen. Byggnaden är modernistisk till utformningen och uppbyggd av olika sammansatta byggnadsvolymer som skapar ett effektivt uttryck. Mittdelen över själva A-hallen markeras av ett sadeltak och byggnadsvolymer kring denna del har flacka tak som lutar in mot mitten. Takytorna täcks av rostfritt stål och takkonstruktionen bärs delvis upp av en synlig stål- och vajerkonstruktion.

Sockeln är låg, i grå slätputsad betong. Långsidorna är i två våningar med fasader inklädda i borstat rött tegel. På vardera långsida sträcker sig fönsterband längs båda våningarna. Fönstren är i vitmålat trä och avdelas av mittposter i två respektive tre delar. Enstaka fönster är utbytta mot modernare aluminiumpartier. På vardera långsida finns sidoentréer med senare tillkomna bruna eloxerade aluminiumportar och ursprungliga nätta skärmtak som täcks av kopparplåt. Trapporna

är i granit med räcken av stålrör som målats ljusgrå.

Huvudentrén är placerad mot söder och markeras av ett något utskjutande och förhöjt fasadparti där den ursprungliga spritputsen klätts in med grå mineritskivor. Över entren sitter tredelade fönsterpartier i brun eloxerad aluminium, vilka ersatt de ursprungliga höga fönsterpartierna som tidigare upptog en stor del av fasadytan. Här finns fem entreportar, även dessa i brun aluminium, vilka avskiljs genom nätta snedställda stödpelare. Entrén kröns av ett flackt koppartäckt skärmtak som lutar in mot byggnaden. Till vänster om entrén pryds fasaden av Bertil Lundgrens relief "Idrottsmotiv" i koppar.

På motsatt sida av byggnaden finns en senare tillbyggnad i två våningar som klätts in med mineritskivor. Till vänster om denna finns en entré med ursprungliga dörrar i trä med sparkplåtar samt en fransk balkong, även den i ursprungligt utförande.



Idrottshallen från söder. Mitt på fasaden finns huvudentrén. Längs med sidorna sträcker sig långa integrerade byggnadsvolymer som bl.a. innehåller omklädningsrum och läktare.



Bertil Lundgrens konstverk "Idrottsmotiv" som är placerat till vänster om huvudentrén.



Byggnadens östra långsida. Här syns fönsterbanden som sträcker sig längs fasaden samt en av sidoentréerna.



Den övre våningens fönster är placerade längs läktaren.

Överst t.h. syns huvudentrén med sin nätta skärmtakskonstruktion. Nedan t.h. syns entrén på byggnadens norra fasad. Här är den franska balkongen samt originaldörrar i trä bevarade.



Interiör

Idrottshallen är uppförd för att inrymma flera olika idrottsverksamheter med tillhörande utrymmen. Innanför huvudentrén i söder ligger den stora foajen. Foajen är relativt välbevarad interiört där de inre entrédörrarna är tidstypiska originaldörrar av oljat trä, troligtvis ek eller teak, med sparkplåtar nedtill. Golvet är i ljus cementmosaik (terazzo). I utrymmet kring entrédörrarna är väggar och tak klädda med gles ohyvlad panel. Resten av taket är klätt i akustikplattor av träull. I foajens västra och östra sida finns trappor som leder upp till läktarutrymmet. På motsatt sida entrédörrarna finns toaletter och förrådsutrymmen, vilka är ombyggda sedan hallen uppfördes. I samband med ombyggnaden har det tillkommit nya innerdörrar i ljust trä med sparkplåtar.

Läktarutrymmena har kvar sin ursprungliga bänkinredning i trä med stomme av rödmålad metall. Längs östra och västra långsidorna sitter tidstypiska träfönster

där glasrutorna är övertäckta av affischer. Fönsterbänkarna är av svart polerad eternit i stenimitation. Taken i detta utrymme är klätt med samma glesa omålade panel som i entrén. Läktarutrymmets sidoväggar består av vitmålad betong som gjutits i en randig struktur. Den ena läktaren har kvar golvplattor av kvartsvinyl men på andra sidan har dessa ersatts av en modernare plastmatta. I vardera änden av läktarna finns en liten förhöjd platå med kortare bänkrader. Här har delar av originalracket bevarats. I övriga delar av hallen är racket utbytt mot en modernare variant i plexiglas.

Den stora hallen med spelplan har genomgått större förändringar där de flesta ytskikt av naturliga skäl bytts ut efterhand som de utsatts för slitage. Norr om den stora hallen finns en mindre gymnastiksal med väggar av målad betong, synliga bärande betongpelare samt en vägg som täcks av träpanel och ribbstolar. I taket hänger anordningar för gymnastikredskap. Här har tidigare funnits stora fönster vilka satts igen.



Entrén har påkostade innerdörrar i trä med sparkplåtar. I taket syns den glesa panelen.



Överst: Foajen med inre dörrpartier samt golv av terazzo. Nederst: Tidstypisk skylt på en av de gråmålade innerdörrarna.



Under läktarutrymmena leder långa korridorer till omklädningsrummen längs byggnadens östra och västra sidor. Omklädningsrummen är ombyggda och ytskikten har bytts ut.



På varje sida av byggnaden finns entréer som leder till trapphus där övriga föreningslokaler och kontorsutrymmen är placerade. Trapphusen har golv av cementmosaik men trapporna täcks av plastmattor. Trapporna har tidstypiska räcken av vitmålad metall och överliggare i svart plast. I det ena trapphuset sitter ursprungliga täckmålade innerdörrar i en tidstypisk grå kulör. I källaren finns en bowlinghall som inte var tillgänglig vid undersökningstillfället. I utrymmet ovanför huvudentrén inryms Varbergs judoklubb. Denna lokal har tidigare haft stora fönster från golv till tak, vilka idag är igensatta. I byggnaden finns också ett flertal mindre kontors- och förrådsutrymmen.

Överst t.v: Hallen med spelplan och läktare. På bilden nedanför syns de förtäckta fönsterpartierna.



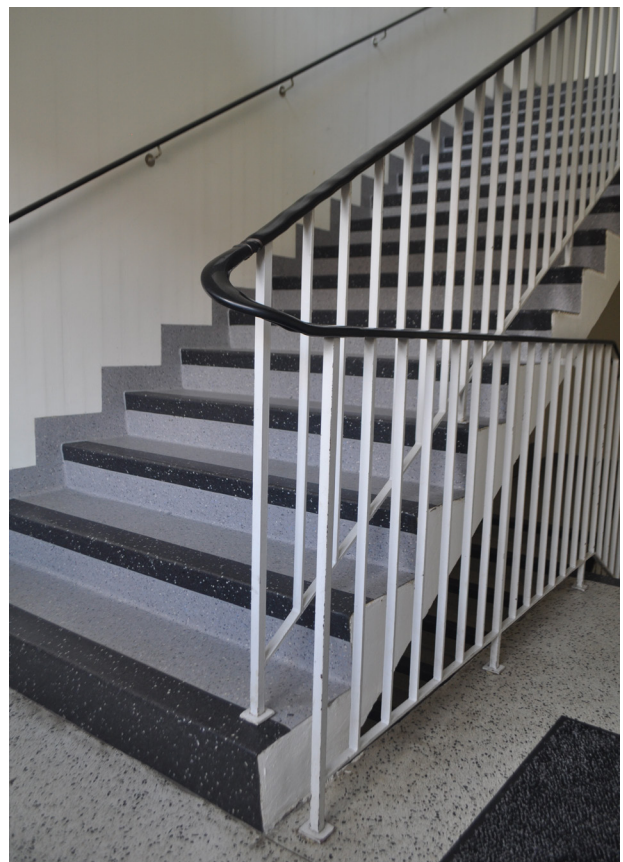
På läktarsidorna finns originalbänkarna i trä med tidstypiska nummerskyltar kvar. På denna läktaren är kvartsvinylgolvet bevarat.



Den lilla gymnastiksalen med synlig bärande konstruktion. På väggen till vänster satt tidigare stora fönsterpartier.



Bevarat äldre dörrparti i trä.



Trapphus i sidoentrén med trappräcke i metall och golv av terazzo.

KULTURHISTORISKA VÄRDEN

I den länstäckande bebyggelseinventeringen av kulturhistoriska värden som utfördes under 2005-2009 placerades Freden 1 (Varbergs idrottshall) i klass B med följande värden:

- **Arkitekturhistoriskt värde:** Tidstypisk representant för den sena modernismens bebyggelse där formen anspelar på funktionen. Material som tegel, puts och trä kombineras i fasadarkitekturen och knyter an till övrig bebyggelse från samma tidsperiod i området. Interiört uppvisar byggnaden en sparsmakad arkitektur med de för tiden moderna materialkombinationerna så som teak, kvartsvinyl, linoleum, eternit etc.
- **Arkitektoniskt värde:** Byggnaden är ritad av den framstående stockholmsarkitekten Paul Hedqvist. Formspråket med de sammansatta volymerna och blandningen av material skapar en spännande arkitektonisk helhet.
- **Identitetsskapande värde:** Som idrottshall har byggnaden utgjort en samlingsplats för människor och skapat ett sammanhang för de föreningar och ungdomar som nyttjat hallen.
- **Miljöskapande värde:** Byggnaden knyter arkitektoniskt an till både den närliggande Påskbergsskolan och intilliggande bostadsbebyggelse och är en viktig pusselbit för att förstå den sammanhängande kulturmiljön.
- **Samhällshistoriskt värde:** Byggnaden visar på hur idrott och fritidsliv fick ökad betydelse under 1900-talet vilket resulterade i att idrottshallar uppfördes över hela landet. Varbergs idrottshall är ett tydligt exempel på det kommunala idrotts-hallsbyggandet under denna period, då hallarna ofta uppfördes i anslutning till en skola för att även kunna användas till skolidrottens behov.

Viktiga karaktärsdrag exteriört

- Byggnadens form och volym.
- Takets form och konstruktion.
- Kombinationen av fasadmaterial: borstat tegel, trä och puts.
- Fönstersättning (med undantag för ändrade fönster över entré). Träfönster med mittpost.
- Entrepartiernas skärmtak.
- Trappor i granit med stålörsräcken.
- Ursprungliga dörrpartier på byggnadens norra fasad.
- Konstverket "Idrottsmotiv".

Viktiga karaktärsdrag interiört

- Ursprungliga innerdörrar i trä samt dörrtrycken. Särskilt viktiga är foajens inre dörrpartier.
- Golv av cementmosaik (terazzo).
- Gles omålad tak- och vägghpanel i foaje.
- Läktare med träbänkar, nummerskyltar och delvis bevarat kvartsvinylgolv.
- Läktarens sidoväggar av mönstergjuten betong.
- Fönsterband i läktarutrymme.
- Sidotrapphusens golvbeläggning samt trappräcke.



Läktarens sidoväggar i betong med randig struktur.

ANTIKVARISKA REKOMMENDATIONER

Generellt

Idrottshallen är genomtänkt i sin arkitektur och uppförd med tidstypiska och delvis påkostade material. Över tid har enstaka delar renoverats och material har bytts ut vilket har medfört att den ursprungliga arkitekturen inte fullt ut kommer till sin rätt. Vid kommande renoveringar bör originalutförandet vara vägledande och viktiga arkitektoniska element bör om möjligt återställas. Interiört har stora förändringar skett och här finns därför större utrymme att förändra efter behov och funktion. Kvarvarande delar av kulturhistoriskt värde bör dock sparas och vid val av nya ytskikt bör man ta fasta på det tidiga 1960-talets uttryck för att behålla och förstärka hallens arkitektoniska helhetsuttryck.

Exteriör

Den ursprungliga arkitekturen och kombinationen av material är viktig att behålla. Skadat tegel i fasaden bör ersättas av likadant borstat rött tegel. Entrépartiets senare tillkomna mineritskivor drar ned intrycket av byggnadens ursprungliga påkostade fasad. Vid renovering av denna del bör skivorna tas bort och fasadputsen återställas. Det bör även utredas om den ursprungliga fönstersättningen ovanför entrén kan återställas.

De ursprungliga skärmtaken över entréerna bör behållas i befintligt utförande med taktäckning av kopparplåt. Samtliga dörrar utom två på byggnadens norra fasad är utbytta. Det kvarvarande äldre dörrpartiet med entrédörr i lackat trä samt fransk balkong i vitmålat trä bör behållas och renoveras. Vid framtida byte av dörrar bör aluminiumportarna ersättas av mer tidstypiska dörrpartier i ek eller teak.

Det är inte klarlagt när det svetsade rostfria plåtaket har tillkommit. Originalritningarna anger papptak med takavvattning och beslag av kopparplåt. Vid byte av tak kan därför även papptak vara ett alternativ, under förutsättning att plåtbeslag i anslutning mellan tak och vägg utförs i kopparplåt.

De äldre träfönster som sitter på byggnadens långsidor

är generellt i gott skick utan rötskador. Färgen flagar och de är i behov av ommålning. Fönstrens placering, material, profiler och proportioner är av vikt för byggnadens helhetsintryck, dessa bör därför sparas och renoveras. Vid framtida byte av fönster bör kopior av dessa tillverkas. Detta gäller även vid de fönsterpartier som idag är ersatta med aluminiumfönster.

Interiör

Interiört har det skett en hel del förändringar, men foaje, läktare och sidoentréernas trapphus är fortfarande relativt välbevarade. Ur kulturmiljösynpunkt bör fokus ligga på att bevara ursprungliga värdebärande detaljer i dessa utrymmen.

Originaldörrar bör i så stor uträkning som möjligt sparas i hela byggnaden. Särskilt viktiga för byggnadens karaktär är foajens inre glasade dörrpartier. Golvbeläggning av cementmosaik bör bevaras och bör inte täckas över.

Befintliga läktarbänkar är av högt kulturhistoriskt värde och bör sparas. Att uppföra en kiosk på en del av läktaren bedöms inte minska byggnadens kulturhistoriska värde, men den mönstergjutna betongen på intilliggande väggparti bör lämnas synlig. På denna del är originalracket sparat. Detta bör sparas på plats, alternativt återanvändas på annat ställe i hallutrymmet. Kvarsvinylplattorna som förekommer på ena läktaren är tidstypiska och blir mer och mer sällsynta. Om dessa behöver bytas bör de ersättas av nya kvarsvinylplattor i tidstypiska kulörer och mönster.

Trapphusen vid sidoentréerna bör bevaras avseende golvbeläggning, trappor, trappräcken samt ursprungliga innerdörrar.

Golvbeläggningen i lilla gymnastilsalen är inte av kulturhistoriskt värde och kan ersättas vid behov.



På var sida av läktaren finns två mindre, upphöjda partier med korta bänkar. På ett av dessa partier finns önskemål om att bygga en kiosk. Notera originalräcket bakom bänkraderna.



Foajen är ett av de bäst bevarade utrymmena interiört.

KÄLLOR

Litteratur och tryckta källor

Björk Cecilia, Reppen Laila, Tidstypiskt – Arkitekturdetaljer i flerbostadshus 1880-1980, AB Svensk Byggtjänst, 2016

Carlsson, Gunnar & Jögård, Sven-Ivar (2011). Läroverk och stadshus i Varberg: händelser och människor i skola och förvning. Varberg: Varbergs fastighets AB

Lennartsson, Britt-Marie (2012). Stadens karaktärer: kulturmiljöer i Varbergs stadsområde. Varberg: Varbergs kommun

Arkiv

Hallands kulturhistoriska museums arkiv

Kulturmiljö Hallands arkiv

Kommunarkivet, Varberg

Muntlig information

Conny Nordqvist, Varberg kommun (2021-06-02).

RAPPORTER FRÅN KULTURMILJÖ HALLAND 2021

| | |
|---------|---|
| 2021:1 | Tjärby grustäkt, Arkeologisk utredning |
| 2021:2 | Båtsmans, del av Lahall 2:13, flytt av byggnad |
| 2021:3 | Skummeslövs kyrka, utvändig renovering |
| 2021:4 | Sankta Gertruds kapell, utvändig renovering |
| 2021:5 | Broktorp 4, Antikvarisk förundersökning |
| 2021:6 | Brovakten 4, Antikvarisk förundersökning |
| 2021:7 | Landeryds godsmagasin -renovering av tak och syll |
| 2021:8 | Brons- och järnålder vid Holms kyrka, Holm 2:3, Arkeologisk undersökning |
| 2021:9 | Hotell Mårtensson, Gillestugan 1, Skyltning mm. Antikvarisk förundersökning |
| 2021:10 | Bocken 18 och Bocken 20. Förslag till planbestämmelser för kulturvärden. |
| 2021:11 | Kemisten 5, Antikvariskt utlåtande. |
| 2021:12 | Råmebo hembygdsgård. Vård- och underhållsplan |
| 2021:13 | Befästningsrester i Norre Katts park. Arkeologisk schaktningsövervakning. |
| 2021:14 | Öringe fiber, Getinge sn, fast. Öringe 1:5, Arkeologisk schaktningsövervakning. |
| 2021:15 | Hotell Mårtensson, Takkupor, rev förslag. Konsekvensbeskrivning |
| 2021:16 | Busskur Stora Torg, Arkeologisk undersökning (schaktningsövervakning) |
| 2021:17 | Inför ny vatten- och elledning. Falkenberg. Arkeologisk schaktningsövervakning. |
| 2021:18 | Frillesås-Rya 3:77. Kungsbacka kn. Arkeologisk förundersökning |
| 2021:19 | Valhalla 5, antikvariskt utlåtande |
| 2021:20 | Försörjningshemmet 18, antikvariskt utlåtande |
| 2021:21 | Pårps gravfält, Trönninge sn, Halmstads kn, Arkeologisk schaktningsövervakning |
| 2021:22 | Marbäck, Halmstad, Snöstorps sn. Arkeologisk utredning |
| 2021:23 | Fiberledning vid treuddar, en stensättning och en boplats i Bexets stugby, Trönninge sn, Halmstad. Arkeologisk schaktningsövervakning |
| 2021:24 | Kv. Postmästaren, Esplanadparken och Norra Vallgatan - kulturmiljöutredning |
| 2021:25 | Spannarps kyrka, Styrssystem - antikvarisk medverkan |
| 2021:26 | Sibbarps kyrka, Styrssystem - antikvarisk medverkan |
| 2021:27 | Tvååkers kyrka, Styrssystem - antikvarisk medverkan |
| 2021:28 | Dagsås kyrka, Styrssystem - antikvarisk medverkan |
| 2021:29 | Flickskolan 6, Varberg, antikvarisk förundersökning |
| 2021:30 | Gästgivaren 10, Varberg, antikvarisk förundersökning |
| 2021:31 | Societetshuset i Varberg, antikvarisk medverkan |
| 2021:32 | Alfshögs kyrkogård, kulturhistorisk inventering och bevarandeplan |
| 2021:33 | Askome kyrkogård, kulturhistorisk inventering och bevarandeplan |
| 2021:34 | Vessige kyrkogård, kulturhistorisk inventering och bevarandeplan |
| 2021:35 | Lyngåkra 6:8, Rivningsdokumentation |
| 2021:36 | Gamlestugan i Morup, Morup 27:1, antikvarisk medverkan |
| 2021:37 | Hägareds gård, fönsterbyte, antikvarisk medverkan |
| 2021:38 | Köinge kyrkogård, kulturhistorisk inventering och bevarandeplan |
| 2021:39 | Okome kyrkogård, kulturhistorisk inventering och bevarandeplan |
| 2021:40 | Svarträ kyrkogård, kulturhistorisk inventering och bevarandeplan |
| 2021:41 | Tjärby kyrka, konstglasfönster, antikvarisk medverkan |
| 2021:42 | Tjärby kyrka, invändig renovering, antikvarisk medverkan |
| 2021:43 | Varbergs idrottshall, antikvarisk förundersökning |



KULTURMILJÖ
HALLAND

POSTADRESS: TOLLSGATAN 7 | 302 32 HALMSTAD | TEL: 035-19 26 00

E-POST: KANSLI@KULTURMILJOHALLAND.SE | HEMSIDA: WWW.KULTURMILJOHALLAND.SE